

Urodonta Staudinger, 1887, *Mem. Lepid.* 3: 217.

Type species: *Urodonta albimacula* Staudinger, 1887.

Urodontopsis Matsumura, 1929, *Ins. Matsum.* 4: 48.

Type species: *Urodonta arcuata* Alpheraky, 1879.

Urodontoides Matsumura, 1929, *Ins. Matsum.* 4: 48.

Type species: *Uropus branickii* Oberthür, 1880.

有喙；下唇须向前伸不过额。两性触角双栉齿形分支达 3/4，基部具毛簇。后足胫节有 2 对距。前翅前缘外半部微拱，外缘斜曲度平稳，后缘无齿形毛簇； Cu_1 、 M_3 脉出发点靠近， M_2 脉从横脉中央伸出，无副室； R_{2-5} 脉共柄从中室上角伸出，后翅 Cu_1 、 M_3 脉同一点伸出， M_2 脉从横脉中央伸出， $M_1 + R_s$ 脉共柄不超过 M_1 脉长的一半。

雄性外生殖器的爪形突粗，颚形突 1 对，抱器瓣三角形，阳茎端基环明显，阳茎比抱器瓣长。雌性外生殖器的后表皮突短小，前表皮突很短，导管端片明显，囊导管短宽。

幼虫与舟蛾属相似，长圆柱形，端节背面有一个末端分成两个微疣的小圆锥形瘤。本属已知 6 种，分布在全北区，我国已记载 4 种。

分种检索表

据外形

1. 前翅多处染有黄绿色斑点，翅顶下无半月形斑 绿斑媿舟蛾 *E. viridimixta*
前翅无上述黄绿色斑点，翅顶下有 1 大半月形斑 2
2. 前翅翅顶下的半月形斑小；横脉纹椭圆形，围有明显的白边框 布朗媿舟蛾 *E. branickii*
前翅翅顶下的半月形斑大；横脉纹弧形，至多外侧衬白色 3
3. 前翅翅顶的斑卵形，亚端线在其内 卵斑媿舟蛾 *E. arcuata*
前翅翅顶的斑椭圆形，亚端线不在其内 雅媿舟蛾 *E. ornatix*

(286) 绿斑媿舟蛾 *Ellida viridimixta* (Bremer, 1861) (图 299)

Miselia viridimixta Bremer, 1861, *Bull. Acad. St. Petersburg* 3: 487.

Urodonta viridimixta (Bremer): Kiriakoff, 1967: 105; Cai, 1979: 100.

Ellida viridimixta (Bremer): Schintlmeister, 1992: 123.

体长♀ 17~18.5 mm，翅展 43~52 mm。额黑褐色，触角间白色，头顶暗褐色。颈板灰白带褐色，中央较暗，后缘具黑褐色边。胸部背面灰褐色，后胸背面中央灰白色；翅基片带绿色，具 1 条黑褐色横线。胸足胫节灰绿色具黑褐色点，跗节黑褐色具白环。腹部灰褐色，末端具黑色横线。前翅灰带紫色，内线以内的前半部、中室下角到臀角和外线以外的翅顶部分较暗；在基部、内线中央、臀角和外线以外的翅顶部分染有不规则的黄绿色斑；横脉外有 1 大白斑；所有横线黑褐色；亚基线难认；内线双股平行，微波

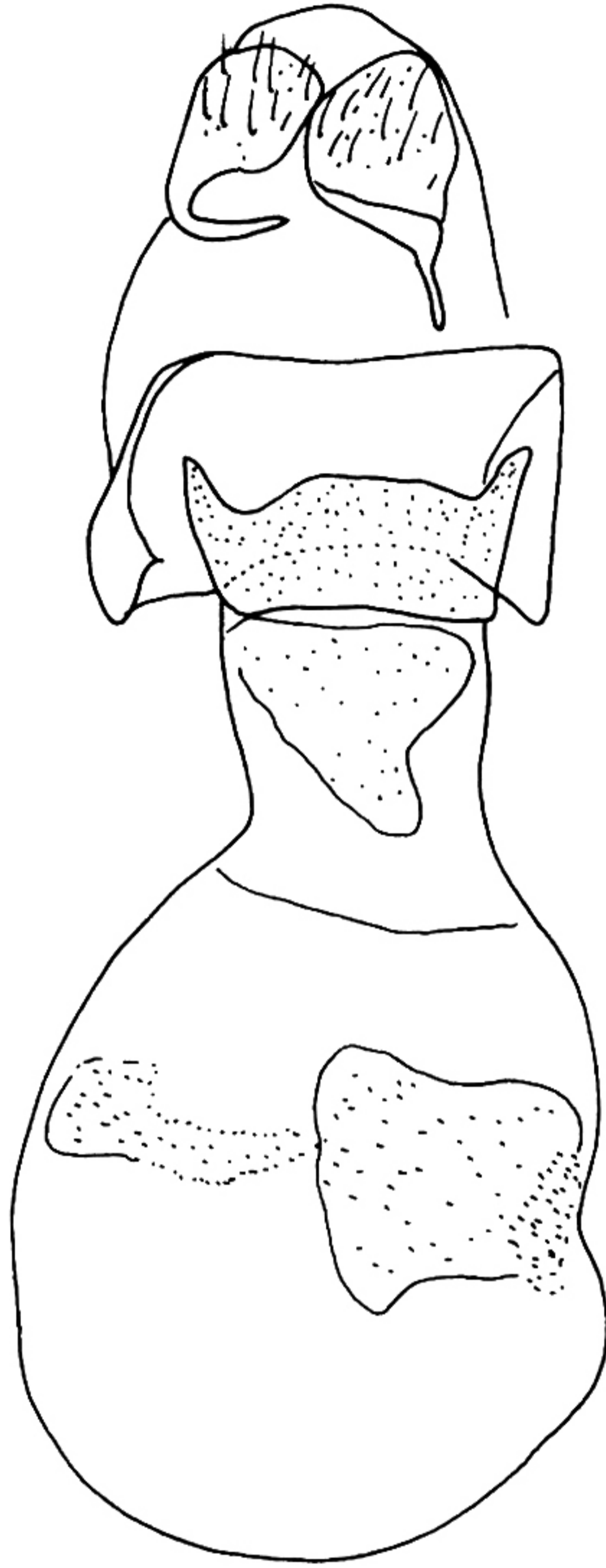


图 299 绿斑妮舟蛾 *Ellida viridimixta* (Bremer) 的
雌性外生殖器

浪形，从前缘到亚中褶外拱；外线三股，锯齿形，靠外面 2 条较平行，从前缘到 Cu_2 脉外曲；亚端线由 1 列脉间齿形斑点组成，每点内衬黄绿色斑点；外线和亚端线之间有 1 灰白色带，前半段锯齿形较显著；端线细；脉端具灰白小点；脉端外缘毛黑色，其余灰色。后翅灰褐色，外缘稍较暗，臀角具灰黑色斑并染有黄绿色，其上有 2 条灰白色线横过，内面一条延长成模糊外带；端线和缘毛同前翅。

雌性外生殖器：导管端片端缘两侧突出，端缘中部波状拱；囊导管宽短，内有弱骨化的大骨片；囊体大，有 2 块明显的囊突。

寄主植物：蒙古栎 *Quercus mongolica*、光叶榉 *Zelkova serrata* (榆科)、椴树 *Tilia* sp。

观察标本：吉林长白山 800 m, 4♀♀, 1974.VI.9。

分布：黑龙江 (二道河子)、吉林 (长白山)；日本, 朝鲜, 俄罗斯 (西伯利亚东南), 越南。

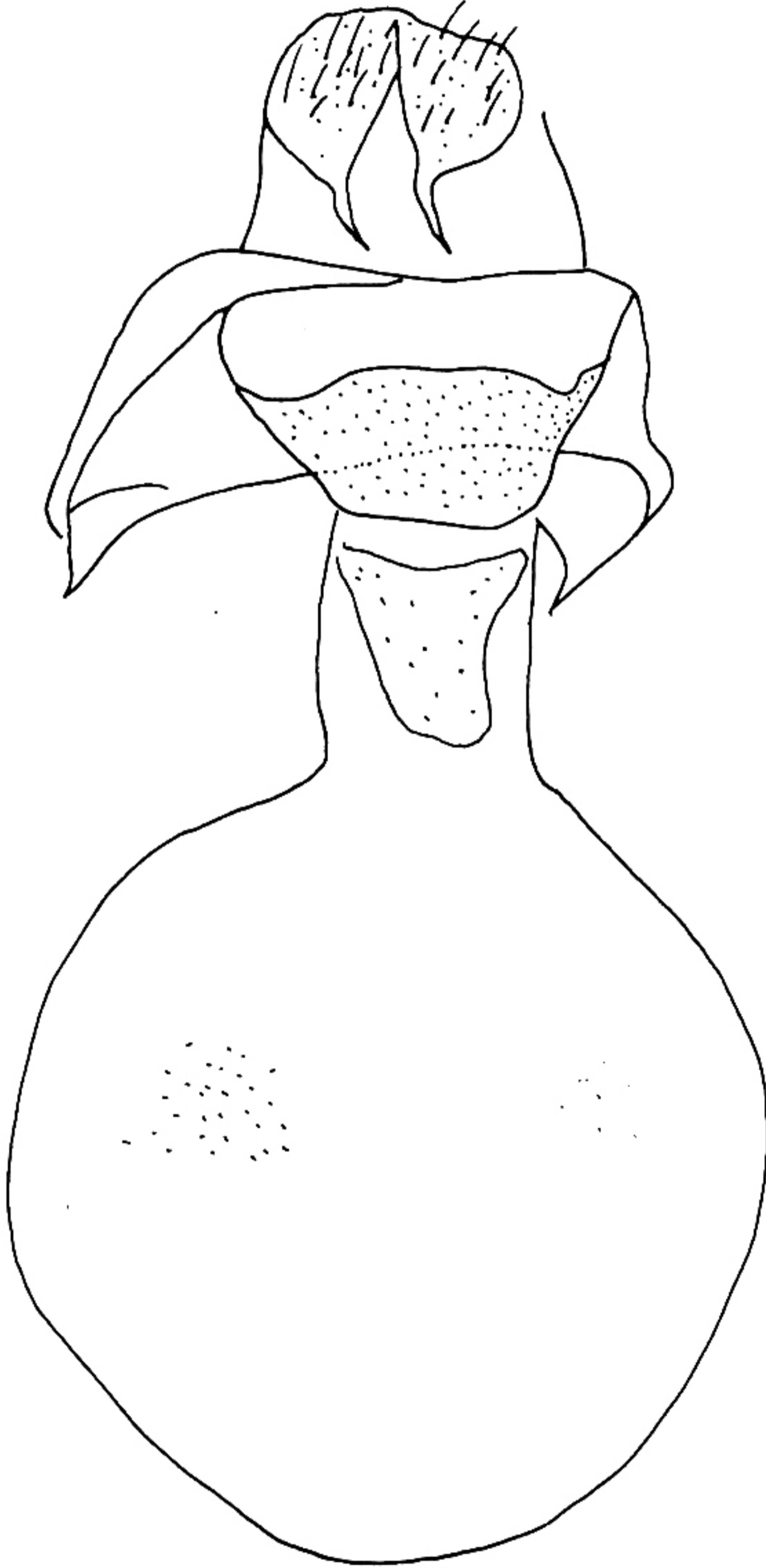


图 300 卵斑媿舟蛾 *Ellida arcuata* (Alpheraky) 的
雌性外生殖器